



משטרת ישראל
אגף חקירות ומודיעין



-בלמ"ס-

נוהל זה הותר לעיון על פי חוק חופש המידע

| | | | |
|---|-------------------------|----------------|-------------------------|
| | | | נוהלי אח"מ |
| מספר: 300.10.04 | תת-פרק: אכיפה כלכלית | פרק: חקירות | |
| שם נוהל: חילוט כלי רכב בעבירות תעבורה | | | תאריך פרסום: 08/12/2022 |
| | | | תאריך תחילה: 08/12/2022 |
| | | | תאריך ביטול: |
| | | | נוסח: 1 |

1. כללי:

- פקודת סדר הדין הפלילי (מעצר וחיפוש), תשכ"ט – 1969 (להלן: "פסד"פ") מאפשרת חילוט רכוש, בין היתר, אם ברכוש נעברה עבירה או אם הרכוש שימש אמצעי לביצוע העבירה.
- במקרים רבים של עבירות תעבורה חמורות, או שהעובר אותן הוא עבריין מועד, קיימת הצדקה לבקש את חילוט הרכב.
- מטרת החילוט היא, בין היתר, לשלול את התמריץ לביצוע עבירות ובכך להביא להרתעה.
- התכלית העיקרית לחילוט רכב כאמצעי אשר שימש לביצוע עבירה (ס' 39 לפסד"פ) היא עונשית, הרתעתית או מניעתית. תכלית הענישה מבוססת על רציונל של גמול ו הלימה (בלשון תיקון 113 לחוק העונשין, התשל"ז-1977 הבניית שיקול הדעת בשיקולי ענישה) והרתעה.
- הנוהל מתייחס לתפיסת רכבים אשר היו מעורבים בעבירות תעבורה חמורות, ונתפסו על פי דין לצורך חילוט.
- הנוהל מסדיר את אופן הטיפול בחילוט כלי רכב בגין עבירות תעבורה – אל מול בוחני את"ן, תובעי תעבורה, פרקליטות, וצוותי האכ"ל המחוזיים.
- נוהל זה משותף למשטרה (אח"ס, את"ן ותביעות) ולפרקליטות.

2. מטרה:

מטרת הנוהל היא לייצר מדיניות אחידה למשטרה וגורמי התביעה בכל הקשור לתפיסה וחילוט של רכבים בגין עבירות תעבורה, ולהסדיר את אופן תפיסת הרכב, העבירות המצדיקות בקשת חילוט, בחירת המסלול הראוי – השבתה או חילוט, קביעת ממשקי העבודה, וחלוקת האחריות והסמכויות בין הגופים השונים השותפים לנוהל זה.

3. להלן רשימת העבירות בגינן תישקל האפשרות לחילוט רכב שבו בוצעה עבירה:

| עבירה | סעיף עבירה | קריטריונים לשקילת חילוט | הערות |
|-------------------------------------|--|---|---|
| הפקרה, תאונת פגע וברח מסוג פשע בלבד | סעיף 64 א לפקודת התעבורה עבירות בסמכות פרקליטות | | חומרת העבירה והפגיעה בערכי יסוד של חברה מתוקנת |
| נהיגה ברכב ע"י בלתי מורשה | סעיף 10א וסעיף 38(1) לפקודת התעבורה | מי שלא הוציא מעולם רישיון נהיגה ונתפס נוהג בפעם השלישית במרוצת שלוש שנים | "נתפס נוהג בפעם השלישית" – הכוונה למי שלחובתו תיק מב"ד ו/או הרשעה |
| שכרות/ סמים | *סעיף 62(3), סעיף 64ב(א)(3), סעיף 39א לפקודת התעבורה, תקנה 169 א(2) לתקנות התעבורה, תקנה 169 א(1) לתקנות התעבורה *סעיף 64ב(א)(3א) (אוכלוסייה מיוחדת) *סעיף 64ב(א1), סעיף 64ד(א), סעיף 64ב(ב) | מי שנתפס נוהג בשכרות בפעם השלישית במרוצת חמש שנים | "נתפס נוהג בפעם השלישית" – מי שלחובתו תיק מב"ד ו/או הרשעה לרבות בסירוב למתן דגימת שתן או דם או דגימת אור נשוף, או בנהיגה בשכרות לפי תוצאות בדיקת שתן או דם או בדיקת דגימת נשיפה, או בנהיגה תחת השפעת משקאות משכרים / סמים |
| נהיגה בזמן פסילה | סעיף 67 לפקודת התעבורה | מי שנתפס נוהג בפעם השלישית במרוצת שלוש שנים | "נתפס נוהג בפעם השלישית" – הכוונה למי שלחובתו תיק מב"ד ו/או הרשעה |
| נהיגה במהירות קצה | עבירה על תקנה 54(א) לתקנות התעבורה | <u>דרך בין עירונית</u> – נהג שנתפס נוהג במהירות העולה על 200 קמ"ש ובעברו נתפס פעם אחת נוהג במהירות חריגה במרוצת השנתיים האחרונות. <u>דרך עירונית</u> – נהג הנתפס נוהג במהירות העולה על 150 קמ"ש ובעברו נתפס נוהג במהירות חריגה במרוצת השנתיים האחרונות | מהירות חריגה – נהיגה בכביש בין עירוני/עירוני במהירות של 51 קמ"ש ומעלה מהמותר במקום. נתפס נוהג – הכוונה למי שלחובתו תיק מב"ד ו/או הרשעה |
| עבירת משקל יתר (משאיות) | עבירה על תקנה 85 | מי שנתפס נוהג במשקל חורג מעל 50% בפעם השניה במרוצת שנתיים | נתפס נוהג – הכוונה למי שלחובתו תיק מב"ד - או הרשעה |
| | | בתיקי אחריות שילוחית ייתפס הרכב לחילוט במקרה בו אותו נהג מטעם החברה נתפס נוהג פעמיים במרוצת שנתיים במשקל חורג מעל 25% | נתפס נוהג – הכוונה למי שלחובתו תיק מב"ד ו/או הרשעה. |

א. יודגש כי הרשימה אינה סגורה, וכי יש לשקול בנוסף לעבירות המצוינות בטבלה, בקשה לחילוט רכב בשים לב לנסיבות האירוע, סוג העבירות שבוצעו, לרבות מקרה בו עולה צבר של עבירות המנויות בטבלה במינון שונה או ביחד עם עבירות אחרות/ מאלו המנויות בטבלה,

עברו הפלילי – תעבורתי של החשוד, ותק נהיגתו, סוג הרישיון וסוג הרכב. כל זאת בכפוף לאישור הגורמים האלה: מי ימ"ר את"ן ו/או ק' את"ן מחוזי ולאחר היוועצות עם ר' יחידת התביעות הטריטוריאלית ומנימוקים שיירשמו בתיק החקירה.

ב. בקשה לחילוט רכב אשר שימש לביצוע העבירה תוגש בתיקי פ.ל עפ"י האמור לעיל, בדגש על מקרים בהם מדובר בתיקים בהליך תכוף, דהיינו – מעצר, הטלת תנאים מגבילים, חלופת מעצר וכו'.

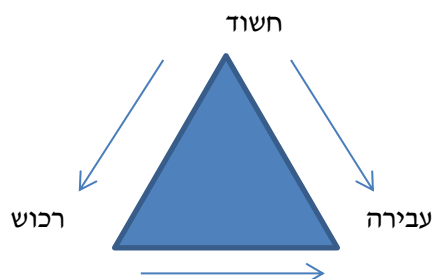
ג. רכב שנתפס ומיועד לחילוט בסוף ההליך המשפטי, בהתאם לחקירת החילוט שבוצעה בתיק החקירה, לא יושבת לפי ס' 57 לפקודת התעבורה [נוסח חדש], תשכ"א-1961, אלא יועבר ישירות למסלול חילוט עפ"י נוהל זה.

4. מסלול תפיסה ודגשים:

א. יובהר כי תהליך העבודה הקשור לתפיסת רכב המיועד לחילוט, רלוונטי לביצוע רק כאשר נפתח תיק חקירה מסוג פ.ל (תיקים פליליים בהם בוצעו עבירות תעבורה חמורות)/ת.ד (תאונת דרכים) בעל פוטנציאל חילוט שממנו עולה כי בוצעו עבירות תעבורה חמורות ע"י החשוד.

ב. המסגרת החוקית – תפיסה וחילוט לפי סעיף 32 לפסד"פ: סעיף זה מאפשר לתפוס כל חפץ הקשור בעבירה כדוגמת רכב ששימש נהג בפסילה, כשהוא שיכור או ללא רישיון נהיגה כלל וכו':

"32(א) רשאי שוטר לתפוס חפץ, אם יש לו יסוד סביר להניח כי באותו חפץ נעברה, או עומדים לעבור, עבירה, או שהוא עשוי לשמש ראיה בהליך משפטי בשל עבירה או שניתן כשכר בעד ביצוע עבירה או כאמצעי לביצועה."



1) במסגרת החקירה הפלילית יש לבחון הימצאותן של ראיות הקושרות בין החשוד – לרכוש, ובין הרכוש לעבירה (רכוש ששימש לעבירה, איפשר עבירה וכו').

2) יש לשים לב לכך כי הקשר בין הרכוש לעברייני אינו נבחן על פי הרישום בלבד, אלא לפי היבטים נוספים, כדוגמת שליטה ושימוש בפועל ברכוש.

ג. שליטה ושימוש – ניתן לבחון באמצעות ראיות על החזקה בפועל ברכבים כגון – דו"חות תנועה ע"ש החשוד, בדיקה על שם מי רשומה פוליסת הביטוח וביצוע כל פעולת חקירה אחרת אשר יש בכוחה להוכיח מי הלכה למעשה שולט ברכב/ משתמש/ מחזיק בשים לב לקשר בין הנהג לבעלים הרשום.

ד. התפיסה הראשונית תהא בהתאם לסעיף 32 לפסד"פ עד אשר תושלם היוועצות החוקר/בוחן עם ק' החילוט המחוזי ויחידת התביעות הטריטוריאלית. בסיום ההיוועצות תחליט היחידה

החוקרת אם המסלול המתאים בנסיבות המקרה הוא המשך תפיסה בהתאם לסעיף 32 + 39 לפסד"פ או השבתה מכוח סעיף 57א(2) לפק' התעבורה.

ה. סעיף 33 לפסד"פ – "נתפס חפץ כאמור בסעיף 32, או הגיע לידי המשטרה חפץ שאחד התנאים האמורים בסעיף 32 חל עליו, רשאית המשטרה, בכפוף לאמור בסעיף 34, לשמרו עד אשר יוגש לבית המשפט".

ו. סעיף 57א(2) לפקודת התעבורה מקנה סמכות לקצין משטרה להשבית רכב באמצעותו בוצעה עבירת תעבורה המנויה בתוספת השביעית לפקודת התעבורה למשך 30 יום.

ז. תכלית החילוט לפי ס' 39 לפסד"פ – "סעיף 39(א). על אף האמור בכל דין, רשאי בית המשפט, בנוסף על כל עונש שיטיל, לצוות על חילוט החפץ שנתפס לפי סעיף 32, או שהגיע לידי המשטרה כאמור בסעיף 33, אם האדם שהורשע במעשה העבירה שנעשה בחפץ או לגביו הוא בעל החפץ; דין צו זה כדין עונש שהוטל על הנאשם".

ח. סעיף 39(ב) לפסד"פ קובע: "ניתן חפץ כשכר בעד ביצוע עבירה או כאמצעי לביצועה ולא חל עליו אחד התנאים האחרים האמורים בסעיף 32, לא יחולט אלא אם החפץ ניתן מאת בעליו, או מאת המחזיק בו כדין, או על דעתו, כשכר בעד ביצוע העבירה שעליה הורשע הנדון, או כאמצעי לביצועה, או בעד ביצוע עבירה אחרת הקשורה בעבירה שבה הורשע הנדון, או כאמצעי לביצוע העבירה האחרת, ואין נפקא מינה אם ביצע הנדון את העבירה האחרת ואם לאו, ואף אם לא נתכוון לבצעה".

ט. שלושה תנאים מצטברים לחילוט רכב על פי האמור בסעיף 39 לפסד"פ:

- 1) הרכב נתפס בשלב החקירה או לאחריה ולא בוצעה השבתה.
- 2) הנאשם הוא הבעלים של הרכב – יובהר, כי הפסיקה קבעה שמדובר בבעלות ממשית, ולא בהכרח בבעלות רישומית.¹
- 3) בעל הרכב איפשר למבצע העבירה להשתמש ברכב לצורך ביצוע העבירה [כאמור בסעיף 39(ב) לפסד"פ].

י. המבחן לשימוש בכלי החילוט – מהותה ועוצמתה של הזיקה בין החפץ לבין העבירה ובחומרתה של העבירה. ככל שעולה אינדיקציה שרכוש שאינו על שם החשוד, אך שייך לחשוד בפועל, יש לחקור במטרה לקשור את הרכוש לחשוד ולהוכיח את שליטת החשוד ברכוש. לדוגמה – החשוד משתמש ברכב בפועל ומקבל דו"חות תנועה ברכב, ואף משלם את ביטוח הרכב, מבצע טסט ברכב.

יא. טוען לזכות ברכוש – יש לחקור כל טוען לזכות ברכוש, לרבות אדם שיכולה לקום לו טענה לזכות קניינית כלשהי ביחס לרכוש שנתפס, לדוג': מי שהרכוש רשום על שמו, בני משפחה של החשוד, בנק או גורם אחר שיש לו שעבוד על הרכוש, שותף עסקי של החשוד (כאשר הרכוש רשום ע"ש עסק), מעסיק של החשוד וכו' (הכול בהתאם לנסיבות התיק).

יב. ככל שקיימים טוענים לזכות ברכוש שנתפס יש לעשות את כל אלה:

- 1) אם מדובר באנשים – יש לזמנם לחקירת טוען לזכות ביחס לאותו רכוש.

¹ ראה ע"פ 524/77 רפאל מזרחי נ' מדינת ישראל

2) אם מדובר בגוף עסקי/ מסחרי/ חברה בע"מ/ עמותה - יש לפנות לאותו גוף ולעדכן אותם כי במסגרת חקירה פלילית נתפס רכוש וייתכן ויתבקש חילוטו. במקרים בהם יש להוכיח את הזיקה בין אותו גוף עסקי/ מסחרי/ חברה בע"מ/ עמותה לכלי הרכב התפוס, יש לזמן גורם מטעם אותו גוף לחקירה במשטרה.

3) אם מדובר בחברת מימון/חברת משעבדת - על הבוחן להוציא צו להמצאת מסמכים, ולאחר חתימת שופט להעביר לחברת המימון/שעבוד ולקבל את מסמכי השעבוד (לוח סילוקין, יתרת שעבוד, גובה שעבוד וכו'). קצין החילוט המחוזי ילווה את הרמת"ד ויסייע לו בכל הקשור לחקירה הכלכלית.

5. סדר הפעולות שיש לבצע בעת תפיסת רכב המיועד לחילוט:

א. השוטר בשטח יבחן עמידה בקריטריונים אשר פורטו בטבלה לעיל, ויפנה לקצין תורן במשמרת לקבלת החלטה. אם מדובר באירוע יזום- כלל הפרטים – שווי רכב, עבר פלילי תעבורתי, בעלות, מנהג בעלים ועוד - יתבררו לפני הפעילות.

ב. אם מדובר באירוע אקראי, והקצין התורן החליט טרם ביצוע ההשבתה שהמקרה עומד בקריטריונים אשר פורטו בטבלה לעיל, יועבר המקרה להחלטת ק' בוחנים/רמת"ד על המשך טיפול באחד משני המסלולים:

1) מסלול השבתה (למעט עבירת מהירות לגביה אין סמכות השבתה שכן איננה מופיעה בתוספת השביעית לפקודת התעבורה, התשכ"א - 1961)

א) הנהג – יקבל זימון לשימוע לצורך השבתה מנהלית ויבוצע שימוע על אתר.
ב) הרכב – ייתפס לאלתר. בעל הרכב כאמור בסעיף 57 ד' לפק"ת יישא בעלויות הגרירה והאחסנה.

ג) מקום בו הוחלט על מסלול השבתה יש לפעול בהתאם לנוהל את"ן מס' 02.231.23 – "השבתה מנהלית של רכב ע"י קצין משטרה", ותימסר לבעל הרכב הודעה על איסור השימוש כאמור בסעיף 57א(ד) לפק"ת.

2) מסלול חילוט –

א) הנהג – יעוכב/ייעצר לחקירה ולשימוע. יובהר כי ההזמנה לשימוע תהיה במהלך 72 שעות ראשונות מרגע תפיסת הרכב.

ב) הרכב – ייתפס לאלתר לאחר קבלת אישור ק' אח"ס מחוזי/רענ"ח לאחסנת הרכב במגרשי המחוז הטריטוריאלי. המשטרה תישא בעלויות הגרירה.

ג) היה ולאחר היועצות עם צוות אכ"ל מחוזי החליט ק' הבוחנים/הרמת"ד כי המקרה איננו עומד בקריטריונים בגינם ניתן לבחור במסלול חילוט, יוכל הקצין להשבית את הרכב לאחר ביצוע שימוע לנהג/לבעל הרכב (במהלך 72 השעות המנויות בסעיף 57 א(2) לפקודת התעבורה בהן ניתן לעשות שימוע).

ד) רכב שהושבת במגרש השבתה מכוח סעיף 57 לפקודת התעבורה לא יחולט.
ה) בעל הרכב יישא בעלויות הגרירה ממקום האחסון למגרש ההשבתה. המשטרה תישא בעלויות הגרירה ממקום גרירת הרכב ועד מגרש המוצגים המחוזי.

ו) לא ניתן יהיה להטיל על בעל הרכב הוצאות גבוהות ממה שהיה מוטל עליו, לו מלכתחילה הרכב היה מושבת, וכן ככל שהוחלט לשחרר את הרכב לא יוטלו עליו הוצאות.

ז) יובהר כי אם חלפו 72 שעות מרגע תפיסת הרכב – לא יבוצע שימוע והרכב יוחזר לנהג.

ראה תיאור בנספח 1: תרשים זרימה חילוט במקרה של אירוע אקראי.

ג. החליט ק' הבוחנים/רמת"ד לאחר היוועצות עם ק' חילוט מחוזי ור' יחידת תביעות על תפיסה לצורך חילוט – המשך הטיפול החקירתי יהיה באחריות הבוחנים בשיתוף צוות האכ"ל המחוזי.

ד. אם נתפס רכב הקשור בעבירה לצורך חילוט, יש לפעול בהתאם לנוהל אח"ס מס' 300.01.306 "הטיפול בכלי רכב המיועדים לחילוט" (להלן: "נוהל הטיפול בכלי רכב המיועדים לחילוט"), העוסק בקביעת אופן הטיפול הכולל בכלי רכב המיועדים לחילוט.

ה. במקרה כאמור לתיק הפ.ל יוצמד תיק חילוט בו ירוכזו כל המסמכים הנדרשים לביצוע החילוט ובכלל זה: הודעות נהג, הודעת בעלים, תע"ץ משרד הרישוי על הבעלות ברכב, הודעות כל הטוענים לזכות, מסמכי שיעבוד, מסמכי מימון, אסמכתא לשווי הרכב על פי מחירון לוי יצחק, אירועים קודמים בהם בוצעו עבירות דומות עם אותו הרכב/נהג, צו איסור דיספוזיציה מסמך על תפיסת הרכב ורישומו כמוצג.

ו. תפיסת כלי הרכב ע"י היחידה וגרירתו למגרש יהיו כמותווה בנוהל אח"ס מס' 300.19.214 "אחסון וסילוק מוצגי רכב" ופקודת המטא"ר 13.01.02 "גרירת רכב ביוזמת המשטרה".

ז. היחידה החוקרת תהיה אחראית להוציא בקשה למתן צו איסור דיספוזיציה (קיים בפלא בשם צו מניעה לכלי רכב ושייט) להחתימו בבית המשפט השלום ולממשו במשרד הרישוי מוקדם ככל האפשר. הדיון במתן צו המניעה יהא במעמד צד אחד ויישמר בכספת בית המשפט².

ח. קיימים שלושה מסלולים עיקריים לטיפול ברכב תפוס לצורכי חילוט. המסלולים גובשו בנוהל אח"ס מספר 300.01.306 "הטיפול בכלי רכב המיועדים לחילוט" במטרה לייעל את הטיפול הקיים, תוך צמצום העלויות הכבדות הכרוכות באחסנת כלי רכב ושמירה על זכויותיו של בעל הרכב. על בוחן התנועה לשקול מהו מסלול החילוט המתאים לאור האמור בנוהל הנ"ל.

ט. להדגיש, כי בעת הטיפול ברכב התפוס יש לבחון את נחיצותו של הרכב כראיה בתיק, החל משלב החקירה לרבות השלב בו תיק החקירה עובר לטיפול הפרקליטות/תביעות.

י. הרמת"ד ינחה את הבוחן/חוקר פ"ל בתחילת תהליך החקירה מהן הפעולות הנדרשות לביצוע עת הוחלט על תפיסת רכב העבירה במסלול חילוט.

יא. הבוחן יבדוק את הרכב במערכות המשטרתיות, לשם איתור הטוענים לזכות באמצעות שאילתה לאיתור רכב. טוענים לזכות על פי השאילתה יהיו מי שהרכב רשום על שמם ושאינם החשוד, וכן כל מי שיש לטובתו שיעבוד רשום. במקרים בהם עולה כי קיים טוען לזכות, אשר אינו רשום במערכות המשטרתיות, יפנה הבוחן לקצין החילוט על מנת שיקבל החלטה בדבר בדיקת טענותיו בסוגיית הבעלות על הרכב.

יב. ככלל, יוחלט על מסלול חילוט בעת ששווי הרכב הוא מעל 20,000 ₪ בהתאם למחירון יצחק לוי או כל מחירון אחר הרלוונטי לסוג הרכב שנתפס. ככל שקיימות נסיבות מיוחדות לתפיסה וחילוט רכב ששווי נמוך מ- 20,000 ₪, ייתפס הרכב לצורך חילוט באישור קצין בדרגת סנ"ץ

ע"ח 49230-05-19 (חיפה) מדינת ישראל נ' חסוי (החלטה מיום 21.5.19)

ומעלה, וזאת כאשר ערך הרכב נמוך מסכום זה אך קיימים שיקולים מיוחדים לתפיסת הרכב לצורך חילוט.

יג. הרכב יירשם בלשונית רכוש תפיסת מוצג ביחידת הרישום של היחידה החוקרת ויסומן בפלא: "לצורכי חילוט".

| | |
|--|---|
| סוג קישור לתיק | |
| תפיסת מוצג | ▼ |
| <input checked="" type="checkbox"/> לצורכי חילוט | |

יד. דיונים בנושא הארכת תפוס ו/או בקשה להחזרת תפוס יהיו באחריות היחידה החוקרת, בהתאם להנחיית חטיבת החקירות מיום 14.10.18 (סימוכין 101317318), בנושא הארכת תקופת החזקת תפוס לבקשת המשטרה במעמד צד אחד. לאחר הגשת כתב אישום, האחריות בדיון תהא נתונה לתביעות/פרקליטות. תנאי לדיון בבקשה להחזרת תפוס יהיה הגשת תצהיר ומסמכים תומכים נלווים לבקשה ע"י המבקש או בא כוחו.

טו. יש לחקור את החשוד ביחס לרכב במטרה לאסוף ראיות בכדי לקשור את החשוד לרכב. טז. במעמד החקירה יודיע החוקר לחשוד כי ישנה אפשרות שהמשטרה/פרקליטות תבקש לחלט את הרכב אשר שימש אותו לביצוע העבירה.

יז. יש לחקור גורמים שיכולים להיות טוענים לזכות ברכב (לדוגמה: מי שהרכב רשום על שמו אם אינו החשוד).

יח. יש לבדוק אם קיים שעבוד על הרכב (ניתן לבדוק במערכת אדם באמצעות פניה לצוות חילוט מחוזי, או באמצעות הרשאה מתאימה). במקרה בו קיים שעבוד, על הבוחן להוציא צו להמצאת מסמכים לחברת המימון לצורך קבלת יתרת שעבוד.

1) אם קיים שעבוד על הרכב יש לפנות לגורם המשעבד לבירור יתרת השעבוד.

2) אם השעבוד רשום על בנק, יש לפנות להוצאת צו להמצאת מסמכים (צו להמצאת

מסמכים קיים בפלא) ראה דוגמא בנספח 2: בקשה למתן צו לבדיקת גובה שעבוד.

יט. לאחר שהרכב נתפס על ידי היחידה החוקרת, על היחידה להתייעץ עם צוות החילוט המחוזי ויחידת התביעות הנוגעת, על מנת להגיע להחלטה האם לפעול לשחרור הרכב בתנאים (ראה דוגמא בנספח 3), או לפעול למכירת הרכב במסגרת סעד זמני – באמצעות הסדר עם החשוד או ב"כ ואישורו בבית המשפט (ראה דוגמא בנספח 4), או להמשיך ולהחזיק ברכב (במקרים המתאימים).

כ. להלן התנאים המצטברים הנדרשים לשחרור רכב תפוס (בהתאם לנוהל אח"ם מס' 300.01.306 "הטיפול בכלי רכב המיועדים לחילוט" – רלוונטי עת הבוחן ו/או התובע יופיע בדיון בהחזרת תפוס:

- 1) הפקדת מזומן בגובה 30% משווי הרכב לטובת כיסוי ירידת ערך.
- 2) שעבוד פוליסת הביטוח המקיף של הרכב לטובת משטרת ישראל.
- 3) התחייבות של החשוד לחידוש פוליסת הביטוח המקיף מידי שנה.
- 4) רישום צו איסור דיספוזיציה לרכב במשרד התחבורה/ רשות הרישוי.
- 5) רישום שעבוד של הרכב הנ"ל ברשם החברות/ משכונות לטובת משטרת ישראל.

6) התחייבות עצמית - לפיה לא תבוצע כל דיספוזיציה ברכב, ובנוסף לכך שישב את

הרכב למשטרה ככל שתתקבל החלטה המורה על חילוט הרכב.

ראה דוגמא בנספח 3: הסדר שחרור רכב בתנאים.

כא. התנאים האמורים בסעיף כ' לעיל הם בהתאם לפסיקה של בית המשפט העליון: בש"פ

2227/15 ו- 2224/15 **צביקה מידברג נגד מדינת ישראל**; בש"פ 3616/11 **זגורי נגד מדינת**

ישראל; רע"פ 10211/17 **ישראלוב נגד מדינת ישראל**.

כב. חשוב להבהיר כי עפ"י החלטת בימ"ש העליון בבש"פ 7959/19 **סקר אחמד נ' מדינת ישראל**,

נקבע כי עת מדובר ב"שור מועד", היינו רצידיוויסט אשר ממשיך להשתמש בכלי הרכב

שברשותו בכדי לבצע עבירות חוזרות, ואינו נרתע מהחוק על אף מעשי עבירה דומים בעברו -

הרי שבמקרים מסוג אלו - יש להתנגד להחזרת התפוס, גם בתנאים מגבילים.

כג. בשלב הכנת סיכום תיק החקירה והעברתו לפרקליטות/תביעות, יש לרשום בסיכום כי נתפס

רכב לחילוט, או נתפס רכב ושחרר בתנאים שמטרתם הבטחת החילוט העתידי, ולעדכן את

התובע/ פרקליט. על הפירוט לכלול את כלל הראיות אשר קושרות את הרכב לחשוד ולעבירה,

שווי הרכב, יתרת שעבוד אם ישנה ועוד (דו"חות תנועה, תצהיר אשר הוגש לצורך הסבת

דו"חות א'3, דו"חות מפגש ועוד).

כד. יובהר כי ניתן להשלים את החקירה הכלכלית לאחר הגשת כ"א והבקשה למעצר, ובלבד

שההשלמה אושרה ע"י ר' היח' הרלוונטי והיא אינה נוגעת לעבירות המיוחסות לנאשם על פי

כתב האישום.

כה. אם הוחלט ע"י התובע כי בכוונתו להגיש כתב אישום עם בקשת חילוט מכוח סעיף 32+39

לפסד"פ, תצוין הבקשה תחת הכותרת "הודעות לבית המשפט" לרבות במקרה בו טרם

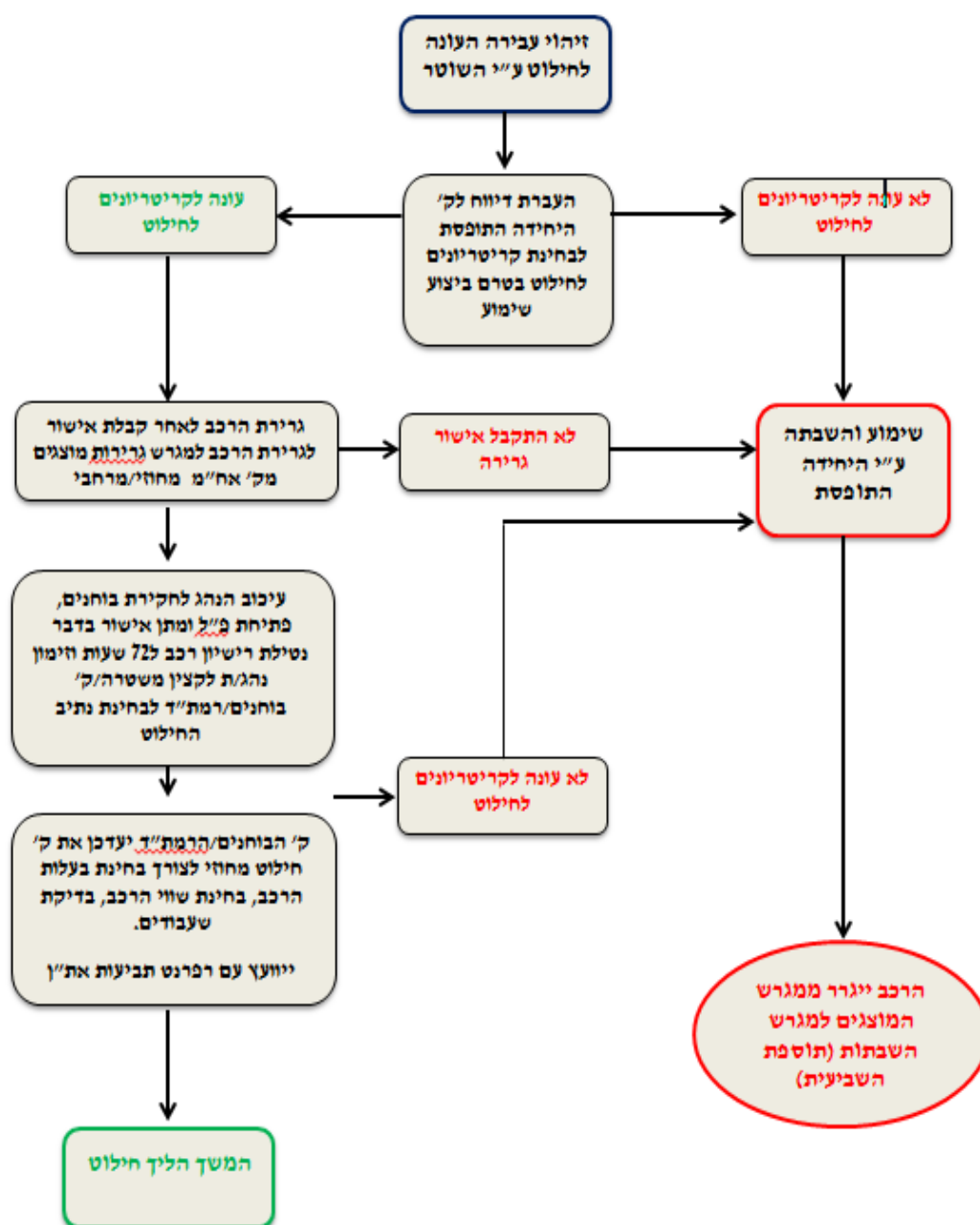
הסתיימה החקירה הכלכלית.

הודעות לבית משפט

* בהתאם לסעיפים 15 ו-15א' לחוק סדר הדין הפלילי [נוסח משולב], התשמ"ב - 1982, מודיעה המאשימה כי ישנה אפשרות שהתביעה תעתור למאסר בפועל בנוגע לנאשם.

* בהתאם לסעיף 39 לפקודת סדר הדין הפלילי (מעצר וחיפוש) [נוסח חדש], התשכ"ט-1969, תבקש המאשימה לחלט את הרכוש שמפורט להלן ואשר שימש את הנאשם לביצוע העבירות המיוחסות לו: רכב פרטי מסוג

כו. פיקוח ובקרה על ביצוע נוהל זה יהיה באחריות רמ"ד אכ"ל ורמ"ד ת"ד.



נספח 2

בית המשפט השלום
יחידה מבקשת
מספר תיק פלא
מספר תיק בימ"ש
תאריך

בקשה למתן צו להצגה של מסמכים**

לפי סעיף 43 לפקודת סדר הדין הפלילי (מעצר וחיפוש) [נוסח חדש], התשכ"ט – 1969

1. אני החתום מטה מצהיר בזה כי מתנהלת חקירה בגין:

ויש לי יסוד סביר להניח כי בידי (המחזיק): כל תאגיד בנקאי ובנק הדואר ו/או כל בנק למשכנתאות

ו/או כל חברות האשראי ו/או כל חברות הביטוח ו/או כל חברת מימון רכישות ו/או כל חברת ליסינג ו/או

כל תאגיד פיננסי אחר.

נמצאים המסמכים המפורטים להלן הדרושים לצורך חקירה זו: כלל המסמכים הנוגעים לרכב מ"ר
ו/או בנוגע לרכבים הרשומים ע"ש ת.ז. / ח.פ. לרבות מסמכי שעבוד הרכב וגובה
יתרת ההלוואה ולוח הסילוקין, וכן כל מסמך ו/או מידע הקשור לחקירה.

2. נימוקי הבקשה: מצ"ב תיק חקירה

הנני מבקש מכבוד בית המשפט לצוות על המחזיק לשמור על סודיות ביחס למי שצו זה נוגע לענייני.

3. הנני מבקש מכב' בית המשפט לצוות על כל תאגיד בנקאי ובנק הדואר ו/או כל בנק למשכנתאות ו/או כל
חברות האשראי ו/או כל חברות הביטוח ו/או כל חברת מימון רכישות ו/או כל חברת ליסינג ו/או כל תאגיד פיננסי
אחר. להציג את המסמכים הנ"ל למשטרת ישראל היחידה: כתובת יחידה: .
פרטי המבקש:

| מ"א | דרגה | שם משפחה | שם פרטי |
|-----|------|----------|---------|
| | | | |

* ☐ תוך ימים מהיום

☒ מיד עם קבלת הצו.

בית המשפט השלום
יחידה מבקשת
מספר תיק פלא
מספר תיק בימ"ש
תאריך

החלטה בדבר בקשה למתן צו הצגה של מסמכים**
לפי סעיף 43 לפקודת סדר הדין הפלילי (מעצר וחיפוש) [נוסח חדש], התשכ"ט – 1969

1. בתאריך הופיע בפני

| מס' אישי: | דרגה: | שם פרטי: | שם משפחה: | תפקיד: |
|-----------|-------|----------|-----------|--------|
|-----------|-------|----------|-----------|--------|

ולאחר שהוזהר כחוק, הצהיר כי תוכן בקשתו אמת.

2. אני מצווה בזאת על **כל תאגיד בנקאי ובנק הדואר ו/או כל בנק למשכנתאות ו/או כל חברות האשראי ו/או כל חברות הביטוח ו/או כל חברת מימון רכישות ו/או כל חברת ליסינג ו/או כל תאגיד פיננסי אחר.**

להציג למשטרת ישראל היחידה: כתובת יחידה:

את המסמכים המפורטים להלן: כלל המסמכים הנוגעים לרכב מ"ר ו/או בנוגע לרכבים הרשומים ע"ש ת.ז. / ח.פ. לרבות מסמכי שעבוד הרכב וגובה יתרת ההלוואה ולוח הסילוקין, וכן כל מסמך ו/או מידע הקשור לחקירה.

☐ תוך ימים מהיום *

☒ מיד עם קבלת הצו.

3. אני מחליט לדחות את הבקשה מן הנימוקים הבאים: _____

4. הנני מצווה על המחזיק לשמור על סודיות כמבוקש.

ניתן בחתימת ידי בתאריך _____ במקום

חתימת השופט/ת

שם השופט/ת (שם פרטי ושם משפחה)

נספח 3

בית המשפט השלום
מספר תיק פלא
מספר תיק בימ"ש
תאריך

המבקשת: מדינת ישראל – שם היחידה

נגד

המשיב: שם: ת"ז

בקשה בהסכמה לצו לשחרור בתנאים של רכב תפוס למטרת חילוט

הצדדים מתכבדים לפנות לבית המשפט הנכבד ולהודיע כי עלה בידיהם להגיע להסכמה בעניין הרכוש שבבעלות המשיבים, אשר נתפס להלן:

1. כלי רכב מסוג מ"ר שנת ע"ש שנתפס ביום (להלן: "הרכב")
ישוחרר בתנאים הבאים:

א. הפקדת סך של ₪ לכיסוי ירידת ערך הרכב, בחשבון משטרת ישראל בנק הדואר ח-ן מספר 247092.

ב. רישום צו מניעה במשרד התחבורה / רשות הרישוי לטובת משטרת ישראל

ג. שעבוד פוליסת הביטוח המקיף של הרכב לטובת משטרת ישראל (היחידה החוקרת) . והתחייבות לחידוש פוליסת הביטוח המקיף מידי שנה.

ד. רישום שעבוד של הרכב הנ"ל ברשם החברות/ משכונות לטובת משטרת ישראל (היחידה החוקרת)

ה. התחייבות עצמית של המשיב לפיה לא תבוצע כל דיספוזיציה ברכב.

ו. הרכב יושב על ידי המשיב לידי המשטרה או לכל מקום אחר עליו תחליט המשטרה, במקרה של הפרת תנאי שחרור הרכב או ככל ותתקבל החלטה המורה על חילוט הרכב, וזאת בתוך 5 ימים מיום קבלת דרישת המשטרה.

2. שחרור הרכב יעשה לאחר ביצוע הפעולות הרשומות ע"י החשוד או בא כוחו.

3. אין באמור לעיל משום מתן הסכמת המשיב לחילוט.

4. בית המשפט מתבקש ליתן תוקף להסכמת הצדדים ולהורות על שחרור הרכב בתנאים שפורטו לעיל.

חתימה וחתימת בית המשפט

חתימת השוטר

בית המשפט השלום
מספר תיק פלא
מספר תיק בימ"ש
תאריך

המבקשת: מדינת ישראל – שם היחידה

נגד

המשיב: שם: ת"ז

בקשה למתן הוראות למכירת כלי רכב תפוסים

1. המבקשת מתכבדת להגיש בקשתה לבית המשפט להורות על למכירת כלי רכב מסוג מ"ר שנת ע"ש (להלן: "**כלי הרכב**"), אשר נתפס בשלב הזמני במסגרת חקירה פלילית. זאת, בהתאם לאמור בסעיף 34 לפקודת סדר הדין הפלילי (מעצר וחיפוש) [נוסח חדש], תשכ"ט-1969 (להלן: "**הפקודה**").
 2. נגד המשיב מתנהלת חקירה בגין עבירות
 3. במסגרת החקירה נתפס ביום כלי הרכב המיועד לחילוט. בהתאם למחירון המקובל בענף הרכב, שווי הרכב ביום התפיסה היה בסך ₪.
 4. יודגש, כי מאז מועד תפיסת הרכבים ועד כתיבת בקשה זו לא חל שינוי במקום הימצאותו של כלי הרכב.
 5. כלי רכב הוכר זה מכבר בפסיקה כנכס מתכלה או מתקלקל (ר' לשום סעיף 38 לפקודה), משמעות הדברים הינה, כי כלי רכב הינו נכס, אשר מאבד מערכו באופן מתמיד עם חלוף הזמן. דברים אלה באים לידי ביטוי בהחלטת כב' השופט מודריק במ"ת 11-43689-11 **רשות המיסים והמחלקה לתיקים מיוחדים נ' שירזי ואח'** (27/1/15) בעמ' 133:
- "מקובל שכאשר נתפסים נכסים מתכלים במסגרת צווים זמניים, מוציאים אותם למכירה ושומרים בפקדון תמורת המכירה כדי שביום הנאות יוחלט מי זכאי לאותה תמורה. כך לכאורה צריך לנהוג גם ברכב. שכן רכב, במובן מסוים הוא נכס מתכלה. לכל הפחות נכס שערכו הולך ויורד..."**
6. טיבו של ההליך הפלילי, שהוא נמשך זמן רב. במסגרת זאת, עשויים נכסים אשר נתפסו בשלב משלבי ההליך לעמוד תפוסים משך זמן רב. ככל שמדובר בכלי רכב, הרי שכפועל יוצא מנטייתו לאבד מערכו, כאשר הוא תפוס במשך חודשים רבים ולעתים אף שנים במגרש המשטרה. משכך, הכיר בית המשפט באפשרות למכור כלי רכב, כבר במהלך השלב הזמני. זאת, במסגרת הנסיבות המתאימות ועל מנת להבטיח את שמירת ערכו כביום התפיסה.
 7. עניין זה ניתן למצוא בפסק דינו של בית המשפט העליון בבש"פ 10015/07 **שירלי אביטל נ' מדינת ישראל** (פורסם בנבו 23.12.07) בעמ' 14:

"שוכנעתי כי בנסיבות המקרה דנן האמצעי שיבטיח את שמירת שווים הנוכחי של שני כלי הרכב באופן העומד ביחס הולם להבטחת ערכם לשם חילוט אם יורשע אסי בסופם של ההליכים, ומנגד ישמר את ערך הרכוש הזוכה; הוא האמצעי שנקבע ע"י בית המשפט המחוזי – מכירת כלי הרכב על-ידי המדינה והשקעת התמורה לשם שמירת ערכה".

8. דברים דומים ניתן למצוא גם במ"ת 1174-05-15 **מדינת ישראל נ' ניקולא סעיד** (פורסם בנבו 6.8.15) ובע"פ 5680/15 **ניקולא סעיד נ' מדינת ישראל** (פורסם בנבו 10.11.15).

9. במסגרת ניהול הרכוש התפוס בשלב הזמני, חלה על המדינה החובה לקיים ולשמור על האיזון שבין הבטחת תכליות החילוט והתכונות בתום ההליך הפלילי לבין שמירה על ערך הנכס התפוס. במסגרת זאת, על המדינה למצוא את החלופה הטובה ביותר לניהול הרכוש. דברים אלה באו לידי ביטוי ברע"פ 7600/08 **אריה אברם נ' מדינת ישראל** (פורסם בנבו 7.4.09) בפס' 12 לפסק דינה של כב' השופטת פרוקצ'יה:

"חובת השמירה על ערך הנכס התפוס קשורה קשר הדוק לזכות הקניין של הבעלים של החפץ (פרשת לרגו, שם) ויש להמעיט ככל הניתן בפגיעה בזכות זו, בהיותה זכות בעלת מעמד של זכות חוקתית, הנגרמת באמצעות התפיסה (בש"פ 10015/07 אביטל נ' מדינת ישראל (לא פורסם, 23.12.07) (הנשיאה ביניש); בש"פ 6817/07 מדינת ישראל נ' סיטבון (לא פורסם, 31.10.07) (השופטת ארבל). חובה זו מוטלת על המשטרה מכח מעמדה כרשות ציבורית, החייבת לנהוג באחריות ובהגינות כלפי האזרח. היא נובעת מן האפשרות שהנכס יוחזר לבעליו בלא שייפתח משפט; היא מחייבת ציפייה של האפשרות כי הנכס ישמש כראייה במשפט, אשר בסופו של דבר בעליו יזוכה בדין והנכס יוחזר אליו. קיימת אף אפשרות כי אם יורשע, הנכס יחולט לזכות המדינה. יתר על כן, אין להוציא מכלל אפשרות כי החפץ התפוס שנלקח מידי החשוד שייך לצד שלישי שאינו קשור כלל להליך הפלילי. בכל אחד ואחד מהמצבים הללו קיימת חובה לשמור על ערך הנכס כשהוא בידי המשטרה ולהבטיח מפני פגיעה בו. חובה זו קיימת במלוא תוקפה גם כאשר מסיבה כזו או אחרת, מי שהנכס נתפס מידיו אינו מעוניין בשמירת ערכו, או אינו מוכן לשתף פעולה בנקיטת אמצעים הנדרשים לצורך השגת מטרה זו, כמו במקרה שלפנינו".

10. השארת הרכב במצבו הנוכחי בידי המשטרה עד סיום ההליכים המשפטיים, ככל שיוגשו, תביא לאובדן ניכר של שווי הרכב.

11. כאמור לעיל, תפוסים כלי הרכב החל מיום תפיסתם בתאריך . משמעות הדברים היא, כי ערכם של כלי הרכב הולך ומאבד מערכו באופן מתמיד. באופן זה נפגע מחד פוטנציאל החילוט והעמידה בתכליותיו ומאידך, הולך ואובד ובאופן זה גם קניינו של החשוד.

12. על מנת לשמור על שוויים הנוכחי של כלי הרכב באופן העומד ביחס הולם להבטחת ערכם לשם חילוט אם יורשעו המשיבים בסופם של ההליכים, ומנגד להבטיח השמירה על ערכם אם יזוכו, מתבקש בית המשפט הנכבד להורות על מכירת הרכב והפקדת כספי המכירה בחשבון המשטרה.
13. המבקשת תדאג למכור את הרכב במסגרת מכרזי המכירה שהיא עורכת מעת לעת, והתמורה תופקד לחשבון הבנק של המשטרה.
14. לאור כל האמור לעיל, מתבקש בית המשפט הנכבד להורות על מכירת הרכב והפקדת כספי המכירה בחשבון המשטרה- בבנק הדואר 09 סניף 001 מספר ח-ן 247092.
15. יהא זה מן הדין ומן הצדק להיעתר לבקשה.

חתימת השוטר